

# DOPPIOZERO

---

## La spedizione degli Argonauti

Luigi Grazioli

20 Novembre 2020

«Su tutti gli abissi del mare, soltanto una nave si vede», così scrive [Valerio Flacco](#) descrivendo una delle profetiche sculture che decorano la porta del tempio di Febo nella Colchide, dove sono da poco approdati proprio con quella nave gli Argonauti, il fior fiore degli eroi della Grecia pre-iliadica guidati da Giasone, per sottrarre il prodigioso Vello d'oro al suo attuale possessore, il re Eeta, figlio del Sole, che secondo loro non avrebbe diritto di detenerlo.

La nave *Argo*, la prima nave secondo certe versioni del mito, la migliore e più veloce secondo altre, ma pur sempre la prima ad avere un suo nome e a sfidare il mare aperto, rotte ignote. Nei tempi antichi le navi erano considerate esseri viventi, con gli occhi dipinti a prua per permettergli di orientarsi sul mare sconfinato. Alcuni dicono che *Argo* avesse invece una polena a forma di ariete, forse lo stesso del vello d'oro, anche se una cosa non esclude l'altra: nelle strategie apotropache abbondare non guasta. Infatti Poseidone, notoriamente possessivo e permaloso, considerava ogni navigazione come un'offesa personale: tanto più nei confronti di *Argo* che per prima aveva osato violare il suo regno.

Per questo, per affrontare le sue tempestose vendette c'era bisogno della protezione di altri dei concorrenti, come si usava a quei tempi tra gli olimpici. Serviva quindi una nave divina, e *Argo* lo era, perché era stata costruita dall'eroe eponimo, *Argo*, ma sotto la guida di *Athena*, che l'aveva dotata anche di un legno con voce umana collocato in mezzo alla carena, secondo [Apollonio Rodio](#), come a suggellarne lo statuto di un essere vivente vero e proprio, protagonista della spedizione al pari del suo equipaggio. *Argo* infatti partecipa direttamente all'azione non solo, per esempio, quando muore *Tifi*, il suo primo nocchiero, per designare personalmente il suo successore in *Ergino*; ma soprattutto perché grazie a lei, e al favore divino che incarna, che in molte occasioni troverà la salvezza *Giasone* con i suoi compagni; e sarà sempre lei, alla fine, come giusto, la causa della morte dell'eroe, ucciso, come forma suprema di sarcasmo, da una sua trave in seguito alla maledizione scagliata contro di lui da *Era* per aver tradito la promessa di fedeltà fatta a *Medea*.

Attraversare il mare resta un pericolo ancora oggi, anche se non per tutti. Ma ancora chi lo affronta alla ricerca del suo vello d'oro, o più modestamente dell'oro di una sopravvivenza dignitosa e pacifica. Ma coloro che il mare reclama a sé, con la connivenza degli uomini, oggi raramente hanno tumuli, sacrifici offerti agli dei, rituali che li accompagnino nell'ade e ne conservino la memoria come per gli Argonauti morti durante il loro viaggio. Vanno a fondo, le ossa spolpate come già *Fleba* il fenicio 3000 anni prima, o galleggiano sul mare, portati a spalla dalle onde verso riva, come se solo così possano trovare un porto. Favore degli dei non ne hanno, nessuna *Argo* che li trasporta e protegge.



*Lorenzo Costa, La spedizione degli Argonauti, 1485, Museo Civici Eremitani, Padova.*

Argo Ã il soggetto principale, almeno dal punto di vista visivo che in un quadro Ã ciÃ² che conta, di un'incantevole tavoletta che si puÃ ammirare al museo di Padova, e che si trova riprodotta ormai pressochÃ ovunque si parli del viaggio degli Argonauti.

La tavoletta, di circa mezzo metro di lato (46x53), apparteneva al secondo di una coppia di cassoni nuziali realizzati attorno al 1485 per le nozze di un appartenente alla famiglia patrizia bolognese Guidotti, decorati da sei immagini che narravano la storia degli Argonauti ora disperse in vari musei (vedi la ricca scheda della tavola di Paola Tosetti Grandi nel catalogo della mostra [Da Bellini a Tintoretto](#)). Il soggetto era un tema ricorrente della decorazione di questi mobili nuziali, di cui restano vari esempi come quello di Jacopo del Sellaio, del 1465, o quello attribuito a Biagio d'Antonio, entrambi al Metropolitan, o quello, coevo al nostro, che appartiene alla [Serie di pannelli con storie degli Argonauti dipinti per il matrimonio di Lorenzo Tornabuoni con Giovanna di Maso degli Albizzi](#), riprodotti qui sotto



*Jacopo del Sellaio, Scene da storie Argonauti, 1465, Metropolitan Museum, New York.*



*Biagio d'Antonio, Scene dalle storie degli Argonauti, fine XV sec., Metropolitan museum, New York.*



*Maestro del 1487, Partenza degli Argonauti, 1487, National Gallery, Londra.*

La ragione di questa predilezione sembrerebbe quella, alquanto curiosa secondo la nostra mentalità, che individuava in Medea un simbolo di fedeltà coniugale, pronta a tutto pur di difenderla; nonché, mi vien da aggiungere, un monito al marito perché osservi il patto coniugale, se si pensa a cosa Medea è stata capace di fare quando ha scoperto il tradimento di Giasone, con il tradizionale strascico grandguignolesco che miti e tragedie non si fanno scrupolo di raccontare in ogni dettaglio, nell'eterna vicenda che vede come prime vittime i figli, come dimostra la cronaca nera di tutti i tempi, con la differenza che le stragi, oggi, sembrano appannaggio quasi esclusivo dei padri, deboli e isterici quanto violenti.

L'attribuzione dell'opera è stata alquanto tribolata, ma negli ultimi decenni prevalse quella a Lorenzo Costa giovane (da ultimo da [Alessandro Serrani](#)), quando era sotto l'influenza di Ercole de' Roberti, se non sotto la sua personale direzione, negli anni in cui collaborava con lui a Bologna. La sua matrice è di sicuro ferrarese, ad ogni modo, come attestano l'Ercole estense a poppa e la forma di nave che riproduce con precisione quella di un'imbarcazione da trasporto di fattura ferrarese detta cocca o nave tonda, anche se ultimamente [Valentina Balzarotti](#) ha portato argomenti alla tesi della paternità di Bernardino Orsi da Collecchio, dando una convincente lettura dell'episodio che vi è rappresentato, pure oggetto di molte controversie.

Quella rappresentata nella tavola infatti è una scena che è quasi impossibile definire con esattezza nel complesso contesto del mito degli Argonauti e delle sue versioni letterarie più note, quelle citate di Apollonio Rodio e di Valerio Flacco, a meno di incongruenze che peraltro si presenterebbero, di volta in volta diverse, a ogni versione scelta; e altrettanto se si tiene conto della comprovata posizione della tavola come ultima della serie dei due cassoni. Tra i titoli proposti ricordo • La spedizione degli Argonauti •, • Fuga degli Argonauti dalla Colchide • o semplicemente • La nave Argo e il suo equipaggio •, per non parlare di chi vede nella scena il momento in cui Argo ha superato gli scogli mobili delle Simplegadi che da quel momento resteranno per sempre ancorate alla terraferma liberando così il passaggio per tutti i successivi naviganti. Si tratterebbe anche in questo caso di un momento decisivo: dopo di allora il mare sarà reso disponibile all'impresa, e poi a guerre e commerci; lo spazio lontano, selvaggio, inaccessibile, diventerà una possibile meta di incontri, guadagni e conquiste, sempre pericolose • sono barbari in fin dei conti • ma ricondotte nell'ambito delle finalità realizzabili.

Siccome non sono un filologo né un iconologo, non entrerò nella discussione e mi atterrò a ciò che vedo, adottando di volta in volta le ipotesi ad hoc che mi sembreranno più convincenti per la mia lettura. Qualcuna la si deve pur fare quando si usano parole per descrivere immagini, essendo la pura ekphrasis impossibile.

E ciò che si vede dipinto è una scena drammatica e insieme incantata. Una nave apparentemente grandissima, per quanto scarsamente popolata tenendo conto che gli Argonauti erano cinquanta, si sta allontanando da riva sospinta da venti favorevoli. Il mare è calmo, nessuna avvisaglia di pericolo o di tempesta, come nelle marine bibliche o olandesi sovraccariche di insegnamento religioso o allegorico, o in Turner, sovraccarico di niente altro che non sia gloriosa pittura.



*Lorenzo Costa, La spedizione degli Argonauti, 1485, dettaglio, Museo Civici Eremitani, Padova.*

Sul ponte alcuni marinai o passeggeri stanno seduti a godersi la brezza marina senza fare nulla di particolarmente significativo, come una bella comitiva in picciotta barca, mentre a prua un energumeno belluino brandisce una clava con fare minaccioso verso riva, con alle spalle un bel guerriero protetto da uno scudo che agita una spada nella stessa direzione, diversamente da un altro guerriero elegante e ben armato che se ne sta in piedi a poppa intento a niente altro, sembrerebbe, che a incarnare una posa vezzosa.

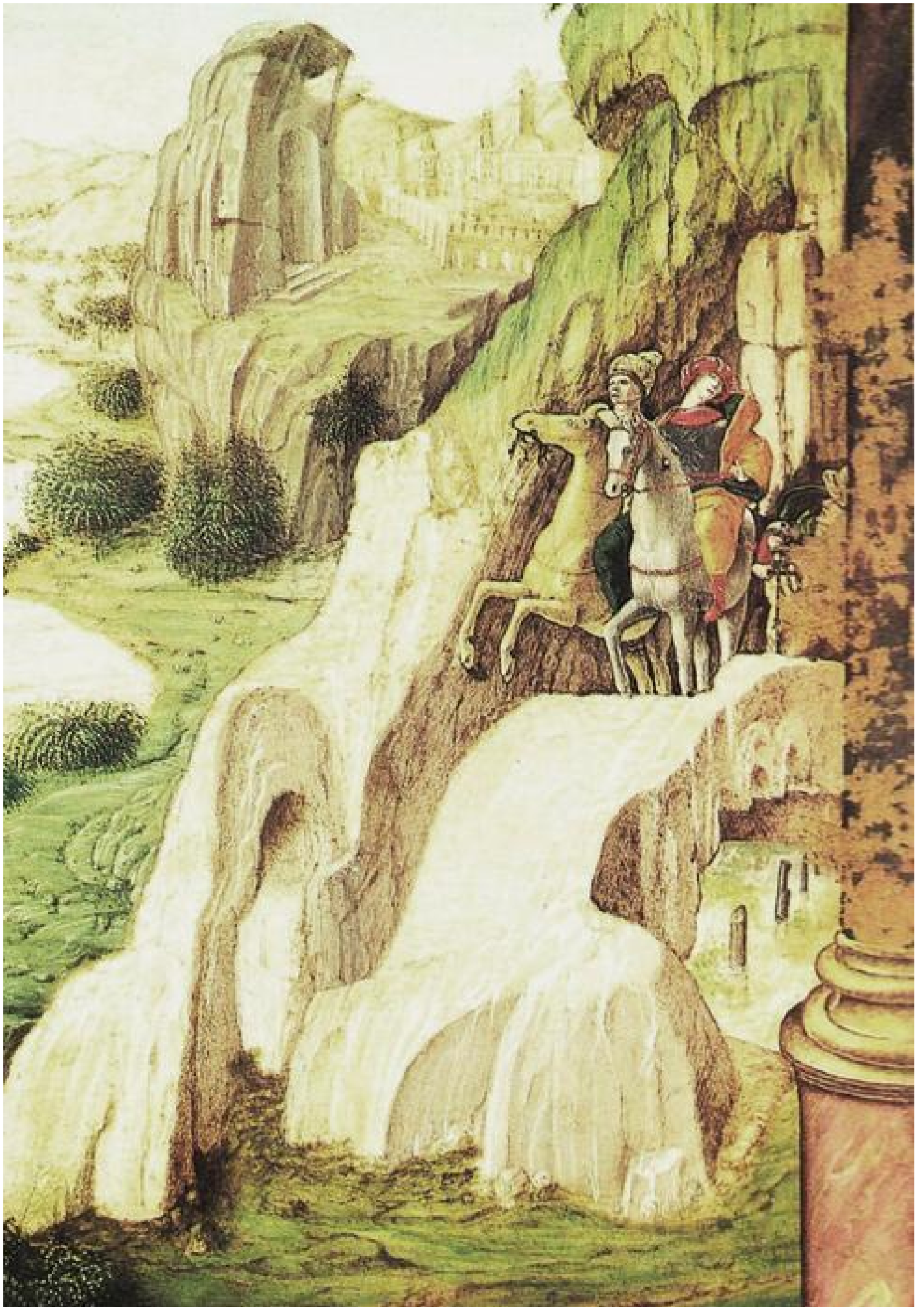
Il primo Ã¨ senz'altro Ercole, che non dovrebbe esserci in nessuna delle scene proposte, essendo giÃ  stato abbandonato a terra quasi all'inizio dell'avventura alla ricerca del suo amato scudiero Ila, rapito da una ninfa lei pure invaghita di lui: un soggetto molto amato dai pittori, da Francesco Furini a John William Waterhouse; degli altri il secondo dovrebbe essere Giasone che, se corretta l'interpretazione del momento rappresentato come quello della fuga dalla Colchide dopo aver trafugato il vello d'oro, ha appena tagliato la gomena dell'ancoraggio per prendere il largo in fretta e furia. Dalla scena Ã¨ inopinatamente assente Medea, che compare invece in un'altra tavoletta del cassone, forse il quinto della serie, ora al museo Thyssen-Bornemisza di Madrid



Lorenzo Costa (Attr. deâ?? Roberti), *Gli argonauti lasciano la Colchide*, Museo Thyssen-Bornemisza Madrid.

I fuggitivi, stando a questa interpretazione, sono inseguiti dal gruppo di cavalieri che si vedono sulla destra, minacciosi ma schiumanti di rabbia delusa per il ritardo, mentre accorrono su una specie di ponte ricavato dalla roccia. A loro si rivolge altrettanto minaccioso Ercole, che agita la clava e forse persino li deride, assecondato anche da Giasone, ora che la nave non Ã¨ piÃ¹ a tiro. In fondo lâ€™impresa che hanno appena portato a termine (ma resta sempre il ritorno, che come dâ€™uso sarÃ  perigliosissimo a sua volta) Ã¨ piuttosto discutibile. Che diritto hanno Giasone e il suo re Pelia, che peraltro aveva usurpato il potere che spettava a Esone, padre dellâ€™eroe, di rivendicare il possesso del vello dâ€™oro, per quanto in origine appartenente a Frisso, un suo parente? Frisso aveva sposato una figlia di Eeta e in cambio gli aveva donato lâ€™ariete miracoloso. Il suo recupero Ã¨ un furto bellâ€™e buono. Una razzia, di cui parte integrante Ã¨ Medea, preda e protagonista a sua volta, oggetto di incantamento (da parte di Era e Atena via Afrodite) e maga incantatrice, sottomessa e fedelissima al futuro marito, ma spietata traditrice del padre e del fratello, tanto per cominciare. Di chi Ã¨ il vello dâ€™oro, allora? Di chi sono le opere che riempiono collezioni e musei di tutto il mondo provenienti da altre regioni e contesti, acquisite in modi non di rado illeciti? La restituzione Ã¨ doverosa? Totale? Entro quali limiti? Il recupero va effettuato ad ogni costo? Dopo quanto le razzie passano in giudicato? E secondo le leggi di chi, tra i contendenti?





Lorenzo Costa, *La spedizione degli Argonauti*, 1485, dettaglio, Museo Civici Eremitani, Padova.

Fatto sta che gli eroi fuggono con la refurtiva sentendosi in diritto di detenerla e quindi di minacciare gli inseguitori nelle persone di Ercole e Giasone, mentre gli altri se ne stanno a oziare come se niente fosse, a parte il damerino in armi sospeso a una spanna dal suolo a prua, nello spazio incantato della nave, come del resto sembra librata Argo stessa. È bensì vero, infatti, che la spuma si increspa contro lo scafo, ma la nave per il resto sembra decollare dallo spazio immacolato del mare come se si apprestasse a veleggiare, volando, verso una sua celeste destinazione.



Il Vanosino ?? *La volta celeste*, Dettaglio delle costellazioni con la Nave Argo, affresco, 1573-1575, Palazzo Farnese Caprarola.

È proprio questo incanto che mi ha colto quando mi sono trovato davanti al quadro la prima volta che l'ho visto dal vero a Padova. A suscitarmi era stato, ed è, qualcosa nella costruzione dello spazio, nei candidi colori del mare e delle rocce, nella forma di quest'ultime e nel loro rapporto con il resto del paesaggio, ancor prima di riconoscere il suo soggetto. Qualcosa che ricorda lo spazio vago dei sogni costellato di dettagli vivissimi rappresentati con minuziosa precisione, accostati gli uni agli altri più che fusi in un'ambientazione spazialmente coerente e realistica.

Più che di un improbabile effetto ricercato dal pittore, si tratta di una conseguenza involontaria, almeno per come l'ho vissuta io, dei difetti nella costruzione dello spazio e di esecuzione delle figure in esso collocate, congiuntamente al rapporto tra la nave e il paesaggio e alla storia che sembra raccontare. Il difetto si ribalta allora in pregio; il non cercato in trovato. Messe tra parentesi le considerazioni di accuratezza

nell'èsecuzione prospettica che di solito declinano la scena in senso realistico, si spalanca un mondo immaginario in cui il mito si riallaccia ai racconti domestici di fantasia, alle fiabe da cui in origine forse nulla lo distingueva. Eroi con un solo sandalo o zoppi, prove da superare, aiuti magici o divini, mostri, avventure, errori, principesse sposate e in certi casi tradite, brillanti riuscite che talvolta si rivelano piÃ¹ nefaste dei peggiori fallimenti.

Gli eroi sulla tolda sono quasi tutti giganteschi in rapporto alla nave, non solo Ercole che ovviamente lo Ã¨ piÃ¹ di tutti, mentre il gruppo degli inseguitori, che dovrebbe essere in primo piano, Ã¨ invece proiettato in lontananza, come la costa con i suoi alberelli. In primo piano, enorme quasi a saturare tutto lo spazio, Ã¨ la nave, almeno dal punto di vista visivo, dipinta senza tener conto della prospettiva, o con una prospettiva rovesciata sommaria, e di fatto misurata sull'importanza e la gerarchia che l'autore intendeva assegnare alle cose rappresentate, ingenua come quella di certi ex-voto, all'apparenza, ma di fattura nel complesso alquanto accurata.

Le rocce su cui stanno i cavalieri formano un ponte (a meno che non si tratti di un ponte vero, sotto cui scorre l'acqua di un fiume che dovrebbe sfociare nel mare anche se non si vede dove, limitandosi a formare una specie di pozza, stagno o palude alla base dell'immagine) non sembrano portare da nessuna parte e scendono a precipizio verso il mare o la costa; la cittÃ in lontananza, circondata da monti e rocce che la proteggono come nel palmo di una mano, quasi si confonde con il paesaggio, come un miraggio esotico; i cavalieri a loro volta sembrano figurine collocate tra la strada e le rocce piÃ¹ che poggiarvi saldamente, e ciononostante rendono bene la delusione, o forse la rabbia di essere giunti troppo tardi; il mare, incorniciato in basso e a destra dalla costa con spiagge, piccoli alberi e cespugli isolati o ammassati in macchie di vegetazione e di colore, piÃ¹ che dettate da qualche notazione naturalistica; una costa frastagliata, in parte di scogliera ma con spiagge e piane che scendono verso di esso in lontananza... tutto concorre al risalto della nave, a proiettarla in una dimensione che condivide con essa, ma non la racchiude. Su tutto, Argo si staglia maestosa, eroica, salpata non verso il mare aperto ma verso l'aria, il cielo, dove peraltro Ã¨ destinata fin dalla sua origine dal catasterismo di prammatica nel mito antico, non solo greco, come illustrano Giorgio de Santillana e Hertha von Dechend nel loro meraviglioso [Il mulino di Amleto](#).

Argo infatti, come alcuni dei suoi passeggeri, i gemelli Castore e Polluce per esempio, alla fine della sua parabola assurgerÃ al cielo, dove formerÃ la costellazione australe omonima, o della Nave, che sorge all'orizzonte il 14 marzo e tramonta il 22 settembre, tracciando la sua rotta negli infiniti mondi e mandando segnali e vaticini a chi li cerca e li sa leggere. Guardando la tavoletta, anche lo spettatore Ã¨ preso, come da un'agitazione ignota, dal desiderio di imbarcarsi per questo viaggio celeste e salire verso il firmamento alla ricerca della sua stella fissa, della costellazione a cui forse appartiene lui pure da sempre, dove trovare finalmente un approdo, una dimora. Una casa lontanissima da casa; una casa che non Ã¨ una casa; che Ã¨ chissÃ cosa.

*Dal 1958 i cantieri navali Sanlorenzo costruiscono motoryacht su misura di alta qualitÃ , distinguendosi per l'eleganza senza tempo e una semplicitÃ nelle linee, leggere e filanti, che si svela nella scelta dei materiali e nella cura dei piÃ¹ piccoli dettagli.*

## **Leggi anche:**

Leggi anche

Claudio Franzoni, [Wiligelmo e l'arca](#)

Claudio Franzoni, [Il vino, il mare, le navi](#)

Claudio Franzoni, [La gondola meccanica](#)

Claudio Franzoni, [Le navi dei re magi](#)

Claudio Franzoni, [La nave Argo](#)

Claudio Franzoni, [Faber navalis](#)

Luigi Grazioli, [La spedizione degli Argonauti](#)

Claudio Franzoni | [Navi stanche](#)

---

Se continuiamo a tenere vivo questo spazio Ã grazie a te. Anche un solo euro per noi significa molto.  
Torna presto a leggerci e [SOSTIENI DOPPIOZERO](#)

---

